

Kurier z Jodłownika



SAMORZĄDOWY INFORMATOR GMINY JODŁOWNIK

nr 4 kwiecień 2003



Wszystkim mieszkańcom naszej gminy
składam najlepsze i najserdeczniejsze życzenia
zdrowych, radosnych i spokojnych Świąt Wielkiej Nocy,
smacznego, święconego jajka
oraz mokrego Dyngusa.

Wójt Gminy
Paweł Stawarz

Przewodniczący Rady Gminy
Wacław Chlipała

Zwyczaje wiosenne mieszkańców ziemi szczyrzyckiej

Zabawy zapustne (ostatkowe), kończyły się o północy z wtorku na środę popielcową. W środę popielcową w kościele posypywało się głowy popiołem, otrzymanym z wypalanych w Wielką Sobotę poprzedniego roku, podczas poświęcania ognia – drewna. W tym dniu, wszystkie gospodynie szorowały garnki popiołem i zalewały wrzątkiem, aby nie było na nich śladu tłuszczu. W poście jadano tylko żur z ziemniakami, groch z kapustą, kompot ze śliwek suszonych z kłuskami krajany (łazankami). Nawet serwatki nie wolno było spożywać. Zlewano ją do beczek i podawano bydłu. W połowie postu, w niektórych domach, urządzano ważenie żuru. Uczestniczyły w tym dwie wybrane osoby. Jedna z nich, znająca zabawę, wychodziła na drzewo, druga natomiast stała pod drzewem. W tym momencie rozpoczynało się ważenie. Osoba stojąca pod drzewem, podawała gliniany garnek, pełen żuru, osobie siedzącej na drzewie, a ta powoli przechylając garnek, udając że waży, wylewała jego zawartość na głowę stojącego pod drzewem. Radość obserwatorów była wielka, ponieważ wylanie połowy żuru zwiastowało rychły koniec postu. Post kończył się w Wielką Sobotę popołudniu. W tym dniu praktykowano zwyczaj oddawania żuru. Wyglądało to tak: chłopcy do wiadra z wodą wsypywali popiół i udawali się do domów, w których mieszkały dziewczęta. Ukradkiem wchodziłi do ich mieszkań i wylewali brudną wodę na pięknie wyszorowane podłogi. Im bardziej złościły się dziewczęta, tym bardziej zadowoleni byli chłopcy.

W Niedzielę Palmową, na sumie, odbywało się święcenie palm. W Szczyrzycu nazywa się je kociankami. W ich skład wchodziły: gałązki wierzby, bazie, leszczyna, kokocyna, ciamarysek i palma rosnąca na bagnach i stawach. Wszystkie te elementy, z wyjątkiem palmy, układało się sztukując, aby były wysokie. W środek chłopcy wkładali tyczkę, która chroniła przed wyginaniem się. Kocianki obwiązywało się co kilkanaście centymetrów białym splecionym z nici lnianych. Obwiązań musiało być 14, co symbolizowało 14

stacji Drogi Krzyżowej. Na wierzchołku kocianki umieszczano palmę w postaci wiechy, przystrojonej kwiatami polnymi i ogrodowymi wykonanymi z bibuły. Ku dołowi zwisały różnej długości, kolorowe, bibułkowe wstążki. Po powrocie do domu, chłopcy wchodziłi z kociankami do obory i trzykrotnie uderzali bydło. Miało to przynieść w hodowli szczęście. Kocianki ustawiano potem w stodole lub na boisku i tam czekały do Wielkiego Czwartku.

Rano w Wielki Czwartek schodzili się do Szczyrzycy z całej okolicy żebracy. Wielu przychodziło nawet dzień wcześniej, aby nie spóźnić się do kościoła, gdzie opat podczas uroczystości Wielko-czwartkowych obmywał im nogi i dawał każdemu bochenek chleba. Wieczorem, po nabożeństwie, cała rodzina siadała przy stole, na którym gospodarz układał rozwiązane kocianki. Na stole leżał też przetak, a w nim chleb. Każdy domownik wykonywał jeden krzyżyk, ozdabiał go kwiatami i wstążeczkami, po czym wkładał do przetaka.

Wczesnym rankiem w Wielki Piątek, chłopcy roznosili krzyżyki, wbijając je w każdą połąć pola. Przybijali je też nad drzwiami wszystkich zabudowań gospodarczych. Chodząc po polach uderzali rytmicznie drewnianymi terkotkami i śpiewali.

Baty, którymi obwiązywano kocianki, przeznaczano do poganiania w polu koni i wołów.

Dawniej kocianki nosili starsi chłopcy. Ambicją każdego było, aby jego kocianki były najwyższe.

W Wielki Piątek jadło się trzy razy, w tym raz do syta.

W Wielką Sobotę w godzinach rannych święciło się pokarmy. Dawniej pokarmy znoszono w koszykach do jednego z domów, w którym była duża izba. Tam przyjeżdżał ksiądz i poświęcał je. Poświęcano chleb, masło, jajka, kielbasę, chrzan. Koszyczek zdobiono bukszpanem. Aby jajka były kolorowe, gotowano je w czarnej kawie, w liściach cebuli i ziarnach żyta.

W Wielką Sobotę, przed wieczornym

nabożeństwem, poświęcało się wodę i ogień. Gospodarze przynosili do ognia „zatki” – zatyczki do jarzma dla wołów, aby jarzmo było silne. W czasie burzy zatki te opalało się w ogniu, a powstającym dym miał rozpędzać chmury burzowe.

Kiedy podczas nabożeństwa rozwiązywano dzwony, zawieszane w Wielki Czwartek, dziewczęta pozostające w domu poruszały patyczkiem ziemię w doniczkach, co miało powodować lepszy przyrost roślin doniczkowych i wcześniejsze kwitnienie.

Tradycyjnie w Wielką Niedzielę spożywano na śniadanie święcone pokarmy.

Najpierw podawano kawałek święconego chrzanu jako zabezpieczenie przed wszelkimi chorobami gardła, a następnie kawałek kielbasy i jajko. Oprócz tego każdy dostawał połówkę kołacza i garnuszek białej kawy. Niedojedzone pokarmy każdy indywidualnie sobie chował i dopiero po świętach zjadał. Skorupki z jajek skrzętnie zbierano i palono. Na obiad jedzono rosół z makaronem oraz ziemniaki z mięsem i kapustą. Na kolację podawano kołacz, bułkę drożdżową i kawę. Po obiedzie nikt z domowników nie mógł się położyć, ponieważ spowodowało by to powalenie się zboża i kłopoty z koszeniem.

Wielką Niedzielę każdy spędzał w domu, w celu uszanowania święta.

W Poniedziałek Wielkanocny zwany śmigurnym, chodzili od domu do domu śmigurnicy – słomiaki. Mieli na sobie ubrania wykonane z równianej słomy plecionej w warkoczyki. Stawali przed oknami i jukali wołając: Ocho, ichu, ocho, ichu! Gospodyni dajcież jajeczko! Będę Boga prosił, żeby kogut jajka nosił. Ocho, ichu!

Jajka podawano śmigurnikom przez okno, przy okazji polewając ich wodą. Zwykle robiły to dziewczęta, które zbierały jajka przez cały okres postu, podkradając je z kurnika.

Opracowała Halina Matykiewicz
na podstawie materiałów
Walerii Cudek.

Sprawozdanie Wójta Gminy Jodłownik Pawła Stawarza z wykonania budżetu za rok 2002 z przedstawieniem zadań inwestycyjnych przyjętych uchwałą budżetową Rady Gminy na rok 2003

Szanowni państwo,

14 marca 2003 r. Rada Gminy w Jodłowniku podjęła uchwałę budżetową.

Jak przedstawia się budżet Gminy Jodłownik na rok 2003, oraz jakie są priorytetowe zadania do realizacji przedstawię państwu później.

Najpierw chciałbym powiedzieć o inwestycjach jakie zostały wykonane w roku 2002, oraz skąd pochodziły źródła finansowania tych inwestycji.

Należałoby rozpocząć od oświaty, na którą z budżetu gminy wydajemy ponad 60 % środków finansowych. Stwierdzam z całą odpowiedzialnością że sytuacja finansowa oświaty w naszej gminie jest stabilna. Celem który osiągnięto dzięki reformie jest to, że przestaliśmy obciążać budżet gminny zaciąganiem kredytów na bieżące wydatki w oświacie. Na przykładzie roku minionego możemy powiedzieć, że oświata przeżywa swój renesans, mamy tu na uwadze przeznaczenie środków, jakie zaoszczędzili dyrektorzy szkół z własnych budżetów na inwestycje i remonty tak bardzo potrzebne dekapitalizowanym budynkom oświatowym. Im lepiej będą wyposażone nasze szkoły, tym więcej możemy oczekiwać od naszej kadry nauczycieli, tym śmielej nasi uczniowie będą mogli konkurować na wyższych szczeblach edukacji. Tak jak wspominałem dyrektorzy szkół zaoszczędzili w swoich budżetach znaczne środki, które pozwoliły na wykonanie najpotrzebniejszych remontów.

I tak:

- w szkole podst. w Szczyrzycu został wykonany remont łazienek za kwotę 70 000 zł.,

- w Szczyrzycim Gimnazjum również wykonano remont sanitariatów za kwotę 35 000zł.,

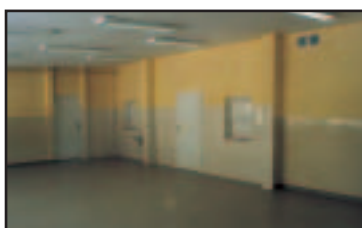
- w szkole podst. w Szyku zrealizowano remont pomieszczeń, które będą służyć do wydawania posiłków, tj. kuchni oraz jadalni – wartość zrealizowanych prac to kwota 48 000zł.,



Standard wyposażenia łazienkowego przed remontem (Sz. P. w Szczyrzycu).



Standard wyposażenia łazienkowego przed remontem (Gimnazjum w Szczyrzycu).



Nowa jadalnia w Sz. P. w Szyku.



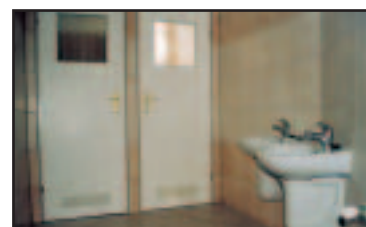
Zakupiony sprzęt sportowy w sali gimnastycznej w Sz. P. w Krasnem Lasocicach.

- w Wilkowisku wykonano kolejny etap budowy ogrodzenia za kwotę 20 000 zł.,

- wybudowany został nowy zbiornik na wodę z którego będzie korzystać zarówno szkoła jak i remiza OSP. Koszt przedsięwzięcia to 50 000 zł.



Standard wyposażenia łazienkowego po remoncie (Sz. P. w Szczyrzycu).



Standard wyposażenia łazienkowego po remoncie (Gimnazjum w Szczyrzycu).



Zakupiony sprzęt komputerowy w Sz. P. w Krasnem Lasocicach.



Nowe meble i pomoce naukowe w salach Sz. P. w Krasnem Lasocicach.

- w szkole w Krasnem Lasocicach za kwotę 42 550 zł zakupiono sprzęt komputerowy, meble, oraz doposażono w sprzęt sportowy salę gimnastyczną.

- w Gimnazjum w Jodłowniku przebudowano dach za kwotę 168 000 zł.,

z czego 60 000 zł. to kwota pochodząca z poza budżetu gminy.

Jest to już piąta inwestycja w ostatnim roku związana ze zmianą i przebudową dachów na obiektach oświatowych w naszej gminie. Oprócz tej inwestycji dokonano remontu posadzek za kwotę 49 000 zł.

- szkoła Sadek – Kostrza, to szkoła gdzie należało uregulować nie zapłacone zobowiązania naszych poprzedników na kwotę 185 000 zł. Suma ta została uregulowana i wypłacona wierzycielom.

Dodatkowo za kwotę 20 000 zł. położono posadzkę w sali gimnastycznej oraz wykonano biały montaż w ubikacjach na parterze, przygotowano również kuchnię do wydawania posiłków.

- Stowarzyszenie Oświatowe w Mstowie wykonało nowe posadzki, pomalowano klasy, wymieniony został piec i oświetlenie w klasach.

Bardzo ważną inwestycją była dalsza budowa sali gimnastycznej w Szczyrzycu, w którą zainwestowano 241 500 zł., z tego 100 000 zł. to środki pozyskane z UKFiS, pozostała suma to środki wyasygnowane z budżetu gminy. Wykonano między innymi segment sal lekcyjnych na piętrze, który został oddany do użytku 01.09.2002r., tynki wewnętrzne, instalacje wod – kan. oraz wylewki na piętrze i galerii widokowej.

Jeżeli chodzi o infrastrukturę drogową, została położona nawierzchnia asfaltowa na siedmiu odcinkach dróg gminnych:

W Górze św. Jana – droga Pawłówki,
W Pogorzanach – droga Smykań – Mogiłki,
W Wilkowisku – droga Krzyż – Zagórze,
oraz droga Gaik – Wądoły,
W Szczyrzycu – droga Kopaliny,
W Szyku – droga Barzyńskie,
W Jodłowniku – droga Górki Zajac – Frys.

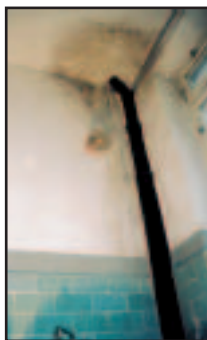
Środki na budowę w/w dróg zostały pozyskane poza budżetem gminy.

Jest to kwota 328 343 zł., udział własny Gminy w budowie każdej z dróg wynosi 20 %.

Pozyskano również środki z Funduszu Ochrony Gruntów Rolnych (FOGR) – 18 000 zł.

Wkład własny to 9 000 zł.

Za łączną kwotę 27 000 zł. utwardzono kilka dróg.



Zacieki powstałe na skutek nieszczelności starego pokrycia dachowego (Gimnazjum Jodłownik).



Nowy dach na Gimnazjum w Jodłownikach.



Sala gimnastyczna w Sz. P. i Gimnazjum w Sadku-Kostrzycy.



Wyposażenie kuchni w Sz. P. i Gimnazjum w Sadku-Kostrzycy.



Standard wyposażenia łazienkowego w Sz. P. i Gimnazjum w Sadku-Kostrzycy.



Standard wyposażenia łazienkowego w Sz. P. i Gimnazjum w Sadku-Kostrzycy.



Posadzka w Szczyrzyckim Gimnazjum przed remontem.



Obecne posadzki w salach lekcyjnych.

Rada Gminy na remonty asfaltów na drogach gminnych (łatanie dziur) przeznaczyła kwotę 40 000 zł.

W przypadkach szczególnych, jak np. intensywne opady lipiec, sierpień 2002 r., z rezerwy budżetowej gminy wyasygnowano kwotę 15 000 zł. na odbudowę zniszczeń.

Każde sołectwo otrzymało po 4 000 zł., co łącznie na 12 sołectwach dało kwotę 48 000 zł.

Środki te zostały przeznaczone przez sołtysów i rady sołeckie między innymi na pomoc w utwardzaniu dróg, reperację lub wymianę zniszczonych przepustów.

Przygotowano również projekt mostu do osiedla Opoka – Rusin, oraz zrealizowano pierwszy etap tej inwestycji za kwotę 42 150 zł.

Celem poprawy bezpieczeństwa publicznego, w roku ubiegłym zakupiliśmy kserokoparkę do nowego lokalu Komisariatu Policji który znajduje się w Zawadce.

Oprócz tego zakupiliśmy opony do policyjnego radiowozu.

Miniony rok 2002 to również działania służące podnoszeniu gotowości bojowej naszych jednostek OSP. Środki jakie zostały przekazane Strażom Pożarnym to łączna kwota 23 000 zł.

Do znaczących zaliczyć należy dofinansowanie zakupu samochodu do ratownictwa drogowego marki Fiat Dukato ,w kwocie 49 200 zł. dla OSP – Krasnem Lasocicach.

Łączna wartość samochodu to ponad 100 000 zł.

Budowa Remizy OSP w Szyku to kwota 55 200 zł. Prace zakończono na etapie płyty parteru, gdzie można garażować już, zakupionego za 6 000 zł. Stara 66.

Dla jednostki OSP w Janowicach przeznaczono kwotę 20 000 zł., za co dofinansowano karosację samochodu bojowego.

Jednostka OSP w Wilkowisku zakupiła za kwotę 7 000 zł. mundury. Natomiast Strażacy z Jodłownika otrzymali 7 000 zł na zakup pompy szlamowej.

Kolejną ważną inwestycją było opracowanie planu przestrzennego zagospodarowania gminy Jodłownik. Inwestycja ta kosztowała 109 000 zł.

Przypominam że obowiązujący plan był uchwalony w 1992 roku, a więc 10 lat temu.

W roku 2002 Gmina Jodłownik nabyła dwie nieruchomości. Pierwsza z nich to Ośrodek Zdrowia w Jodłowniku, który został zakupiony za kwotę 68 000 zł., oraz budynek Ośrodka Zdrowia w Szczyrzycu, który został przekazany nieodpłatnie naszej gminie przez Starostwo Powiatowe w Limanowej.

Bardzo ważną inwestycją było opracowanie projektu dalszej części kanalizacji sanitarnej dla osiedli w Jodłowniku.

1. Nad Stawem,
2. Osiedle Drugiego Tysiąclecia,
3. Młynek,
4. Poddebie.

Kosztorys inwestorski tej inwestycji to 2 200 000 zł. Aktualnie posiadamy pozwolenie na budowę. Przygotowujemy wnioski na tę inwestycję do programu SAPARD na rok 2003.

W roku minionym zostały wybudowane cztery przystanki autobusowe.



Jeden ze starych przystanków autobusowych na terenie naszej Gminy.



Jeden z nowych przystanków autobusowych na terenie naszej Gminy.

Koszt budowy jednego przystanku to kwota 9 000 zł.

Staramy się pomagać również w działalności naszym klubom sportowym. Zarówno LKS Orkan Szczyrzyc, który jest obecnie czwarto - ligową drużyną, jak i LKS Jodłownik, który gra w A klasie, otrzymały z budżetu gminy po 20 000 zł. Cieszymy się z tego, iż zawiązują się nowe kluby sportowe. Przykładem tego jest Stowarzyszenie Sportowe, (skupiające w swoich szeregach mieszkańców Sadku, Kostrzy, Mstowa oraz Szyku), które podjęło prace związane z uruchomieniem boiska sportowego w Sadku, na co z budżetu gminy wydatkowano kwotę 4 500 zł.

Jeżeli chodzi o działalność kulturalną, to wspieramy finansowo orkiestry dęte z Jodłownika i Szczyrzycy dla których zakupiliśmy i przekazaliśmy sprzęt muzyczny o wartości 20 000 zł.

Dofinansowane zostały także zespoły regionalne tj. „Szczyrzycanie”, oraz „Krasne – dziopki”.

Na szczególną uwagę zasługuje wspaniały występ zespołu „ Mali Szczyrzycanie” podczas „Święta Dzieci Gór ” zorganizowanego w Nowym Sączu. Pamiętamy również o potrzebach dzieci z rodzin patologicznych. Działająca świetlica socjoterapeutyczna zlokalizowana w dawnym budynku ZEAS w Jodłowniku, z powodu obecnego stanu technicznego nie może dalej funkcjonować.

Dlatego postanowiliśmy wykorzystać podziemie budynku Urzędu Gminy na siedzibę nowej świetlicy która w przyszłości będzie służyć również instytucjom kultury.

Pierwszy etap przygotowania pomieszczeń pod względem funkcjonalnym został już wykonany za kwotę 15 400 zł. Do działań, które prowadzimy równoległe z innymi, zaliczamy promocje gminy. Został opracowany nowy folder „Gmina Jodłownik - Zagłębie sadownicze”

We wrześniu ubiegłego roku zostało zorganizowane „Święto Owocobrania”, które mamy nadzieję, wpisze się w coroczny kalendarz imprez gminnych.

Kończąc sprawozdanie z wykonania budżetu za rok 2002 chciałbym serdecznie podziękować tym radnym, którzy popierali zadania które zgodnie z uchwałą budżetową zostały zrealizowane.

Dziękuję również sołtysom za pomoc w realizacji tych przedsięwzięć.

Tak jak już wspominałem 14 marca 2003 roku Rada gminy uchwaliła jednogłośnie budżet na rok 2003.

Można powiedzieć krótko, budżet Gminy Jodłownik na rok 2003 to ogrom zadań inwestycyjnych.

Chciałbym powiedzieć o tych najważniejszych. Do realizacji z funduszu programu pomocowego SAPARD przewidywane są następujące inwestycje:

Kanalizacja osiedli wsi Jodłownik kosztorys inwestorski tej inwestycji to 2 200 000 złotych.

Kolejne zadanie to modernizacja ostatniej już kotłowni węglowej w naszych placówkach oświatowych. Zadanie to dotyczy szkoły podst. w Krasnem Lasocicach, gdzie kotłownię węglową zastąpi pompa ciepła.



Przykład jednej ze starych kotłowni węglowych w placówkach oświatowych.



Wyposażenie jednej z nowych kotłowni gazowych w placówkach oświatowych.

Do programu SAPARD może być również złożony wniosek dotyczący budowy jednej drogi. Droga taka musi posiadać uregulowany stan prawny. Ostatecznie została zakwali-

fikowana droga od Apteki do zbiorników w sołectwie Janowice. Kosztorys inwestorski to 435 000 zł.

Rzeczą oczywistą jest fakt, że aby pozyskać fundusze z programu SAPARD należy najpierw zrealizować inwestycje z własnych środków. Kolejnym ważnym zadaniem na rok 2003 jest termomodernizacja siedmiu obiektów oświatowych, która polegać będzie na wymianie okien i wykonaniu nowych elewacji zewnętrznych. Środki na realizację tej inwestycji będziemy starali się pozyskać z Wojewódzkiego Funduszu, Narodowego Funduszu i Ekofunduszu.

Oczywiście i tutaj nie obejdzie się bez udziału środków własnych.

Na kolejnych siedem obiektów będą przygotowywane projekty na które została już zabezpieczona kwota w wys. 61 000zł.

Mamy nadzieję że w roku 2003 zakończymy budowę sali gimnastycznej w Szczyrzycu. Na ten cel przeznaczono w budżecie gminy 150 000 zł., plus 50 000 zł to kwota pochodząca z UKFiS.

Budżet oświaty posiada rezerwę finansową ponad 150 000zł. Z rezerwy tej wykonano już w roku 2003 gruntowny remont parteru (hol wraz z klasami) w Gimnazjum w Szczyrzycu za kwotę 99 000zł, oraz wykonano remont linii wodociągowej w Wilkowisku, z której korzysta budynek Szkoły podst. i Gimnazjum, łączna kwota to 16 000 zł.



Stare i nowe drzwi w holu wejściowym w Gimnazjum w Szczyrzycu.

Stan instalacji grzewczej przed przeprowadzonym remontem w Szczyrzyckim Gimnazjum.



Fragment instalacji grzewczej po remoncie w Szczyrzyckim Gimnazjum.

Rada Gminy postanowiła przeprowadzić dalszy remont w szkole podst. w Szyku na co zabezpieczono 50 000 zł.

Chcemy kontynuować budowę remizy OSP w Szyku. Budynek ten będzie pełnił również rolę ośrodka kultury w tej miejscowości. Przeznaczono na ten cel kwotę w wys. 45 000 zł.

W roku obecnym pozyskaliśmy już 200 000 zł. środków pozabudżetowych na budowę dróg.

Już w maju będą budowane następujące drogi asfaltowe:

1. Szpilkówka w Górze św. Jana,
2. Góralówka w Pogorzanych,
3. Folwark w Krasnych Lasocicach,
4. Faron – Zakręty w Janowicach,

Na dokończenie budowy mostu Opoka – Rusin w Jodłowniku Rada Gminy wyasygnowała 86 500 zł. Naszym staraniem w porozumieniu z Dyrekcją WZiR uzgodniono i zabezpieczono środki na umocnienia koryta rzecznoego od mostu (od starego posterunku) do budynku oczyszczalni ścieków. Martwi i niepokoi nas również stan dróg powiatowych na terenie naszej gminy. Nie da się ukryć że są to jedne z najgorszych odcinków dróg Powiatu Limanowskiego. Właśnie tej sprawie poświęcony był jeden z punktów porządku obrad ostatniej sesji Rady Gminy Jodłownik w której uczestniczyli zaproszeni goście, w osobach pana Starosty, oraz radnych powiatowych. Z ust pana Starosty otrzymaliśmy zapewnienie że 1/3 środków, które zaplanowane są w budżecie Starostwa na infrastrukturę drogową, zostanie przeznaczona na remont dróg powiatowych naszej gminy.

Niezbędna inwestycja do której należy się przygotować to budowa oczyszczalni ścieków w Szczyrzycu. Na projekt tej inwestycji Rada Gminy przeznaczyła kwotę 70 000 zł.

Dla klubów sportowych zabezpieczono w budżecie po 20 000zł.

Również takie same środki jak w

budżecie z 2002 r. przeznaczono dla OSP, oraz orkiestr dętych w roku 2003. Każde z sołectw otrzymało 4 000 zł., gdzie sołtysi wraz z radą sołecką podzielią te środki według potrzeb mieszkańców.

Bardzo ważnym zadaniem jest rozwój agroturystyki z której mogą czerpać korzyści nasi mieszkańcy - właściciele małych gospodarstw. Aby jednak turyści z zewnątrz chcieli do nas przyjeżdżać musimy przygotować infrastrukturę, dlatego 12 000 zł. to środki zabezpieczone w budżecie przez Radę Gminy na opracowanie strategii agroturystycznej.

W styczniu i lutym 2003 r., w 12 sołectwach naszej gminy, odbyły się zebrania wiejskie. Tematem zebrań były wybory sołtysów, rad sołeckich, oraz sprawozdanie wykonania budżetu gminy za rok 2002. Chciałbym w tym miejscu pogratulować nowym wybranym sołtysom, życząc sukcesów i efektywnej współpracy z mieszkańcami i Radą Gminy Jodłownik.

Sołtysami po raz kolejny zostali:

Jodłownik	- Henryk Noworolnik
Janowice	- Władysław Biel
Góra św. Jana	- Zygryda Łukasik
Mstów	- Marian Janczy
Słupia	- Marian Kordeczka
Wilkowisko	- Andrzej Pala
Kostrza	- Eugeniusz Pucia
Krasne Lasocice	- Ludwik Sowa
Sadek	- Leszek Śliwa
Pogorzany	- Edward Wąsowicz
Szyk	- Andrzej Zajac

Nowo wybranym sołtysiem wsi **Szczyrzyc** została pani Wójcik Zofia. Nastąpiło to na wskutek rezygnacji złożonej przez jej poprzednika, pana W. Chlipałę, który został wybrany na stanowisko - Przewodniczącego Rady Gminy.

Dziękuję również społeczeństwu, które tak licznie uczestniczyło w zebraniach wiejskich, dając tym samym, wyraz zaangażowania w działalność samorządu.

Mam nadzieje że wszystkie zaplanowane przedsięwzięcia uda nam się zrealizować przy pomocy i zrozumieniu społeczności Gminy Jodłownik, czego Państwu i sobie życzę.

Wójt Gminy
Paweł Stawarz

SAPARD

PIENIĄDZE DO WZIĘCIA

Na podstawie wieloletniej umowy finansowej pomiędzy Komisją Wspólnot Europejskich a Rządem Rzeczypospolitej Polskiej podpisanej w Brukseli w dniu 25.01.2001r. z dniem 17.07.2002r. ruszył specjalny akcesyjny program na rzecz rolnictwa i rozwoju obszarów wiejskich SAPARD. Pomoc finansowa udzielana jest na przedsięwzięcia z zakresu:

DZIAŁANIE 1: POPRAWA PRZETWÓRSTWA I MARKETINGU ARTYKUŁÓW ROLNYCH I RYBNYCH

1.1. wspieranie restrukturyzacji przetwórstwa i poprawy marketingu artykułów pochodzenia zwierzęcego (sektor mleczarski, mięsny oraz rybny)

1.2. wsparcie restrukturyzacji przetwórstwa i poprawy marketingu owoców i warzyw

DZIAŁANIE 2: INWESTYCJE W GOSPODARSTWACH ROLNYCH

- 2.1. restrukturyzacja produkcji mleka,
- 2.2. modernizacja gospodarstw specjalizujących się w produkcji zwierząt rzeźnych
 - 2.2.1. modernizacja gospodarstw specjalizujących się w produkcji bydła mięsnego
 - 2.2.2. odbudowa produkcji owczarskiej
- 2.3. zwiększenie różnorodności produkcji gospodarstw rolnych

DZIAŁANIE 3: ROZWÓJ I POPRAWA INFRASTRUKTURY OBSZARÓW WIEJSKICH

- 3.1. zaopatrzenie gospodarstw wiejskich w wodę wraz z uzdatnianiem
- 3.2. odprowadzanie i oczyszczanie ścieków komunalnych
- 3.3. gospodarka odpadami stałymi
- 3.4. drogi gminne i powiatowe na obszarach wiejskich
- 3.5. zaopatrzenie w energię

DZIAŁANIE 4: RÓŻNICOWANIE DZIAŁALNOŚCI GOSPODARCZEJ NA OBSZARACH WIEJSKICH

4.1. tworzenie źródeł dodatkowego dochodu w gospodarstwach rolnych

4.2. tworzenie miejsc pracy na obszarach wiejskich

4.3. publiczna infrastruktura turystyczna na obszarach wiejskich

DZIAŁANIE 5: PROGRAMY ROLNOŚRODOWISKOWE I ZALESIANIE

5.1. program rolnośrodowiskowy (projekt pilotażowy)

5.2. zalesienia (projekt pilotażowy)

DZIAŁANIE 6: SZKOLENIA ZAWODOWE

DZIAŁANIE 7: POMOC TECHNICZNA

Jak dotąd, największym zainteresowaniem wśród rolników cieszy się Działanie 2 - tj. inwestycje w gospodarstwach rolnych w ramach którego rolnicy mogą uzyskać pomoc finansową na restrukturyzację i modernizację gospodarstw o kierunkach: produkcja mleka, produkcja bydła rzeźnego, drobiu /brojlery/, trzody i owiec jak również na wszelkiego rodzaju działalność w ramach zwiększania różnorodności produkcji gospodarstw rolnych. Rolnik występujący z wnioskiem o przyznanie pomocy w ramach programu musi być właścicielem gospodarstwa rolnego lub jego dzierżawcą, posiadać kwalifikacje rolnicze, wiek rolnika mniej niż 50 lat w dniu składania wniosku o pomoc, a także posiadać środki finansowe na przeprowadzenie planowanej inwestycji. Warunkiem uzyskania pomocy finansowej jest sporządzenie wniosku, biznes planu, zebranie wymaganej dokumentacji, uzyskanie pozytywnej opinii o planowanym przedsięwzięciu, realizacja inwestycji zgodnie z wymogami zawartymi w programie operacyjnym SAPARD, uzyskanie pozytywnej, końcowej opinii w protokole odbioru inwestycji. Wstępными warunkami przyznania pomocy rolnikom w poszczególnych działach jest:

w produkcji mleka:

- wyjściowa produkcja mleka w gospodarstwie nie mniej jak 20 tys.l, nie więcej jak 350 tys.l / rok, a w wyniku przeprowadzonej modernizacji, po rozliczeniu pro-

jektu produkcja mleka będzie się kształtować na poziomie min. 80 tys.l do 350 tys.l/rok

- producent musi posiadać przynajmniej wstępną umowę z zakładem mleczarskim na skup wyprodukowanego mleka.

- po realizacji inwestycji gospodarstwo musi spełniać wymogi w zakresie higieny produkcji, warunków utrzymania zwierząt oraz właściwego zagospodarowania odchodów.

- obsada zwierząt w gospodarstwie nie może po zrealizowaniu przedsięwzięcia przekroczyć 1,5 SD/1ha UR.

Maksymalny poziom pomocy nie może tu przekroczyć 50% kosztów kwalifikowanych przedsięwzięcia i być większy niż 85 000 zł, jeżeli zaś przedmiotem przedsięwzięcia jest budowa urządzeń do przechowywania gnojowicy, pomoc ta może wynieść do 110 000 zł na przedsięwzięcie. Środki finansowe w tym działaniu mogą być wykorzystane na budowę, rozbudowę i modernizację obór, zakup i instalację urządzeń, zwierząt hodowlanych, oraz urządzeń do produkcji, zbioru i przechowywania pasz oraz urządzenie i wyposażenie pastwisk.

w produkcji zwierząt rzeźnych pomoc będzie udzielana na:

modernizację produkcji bydła mięsnego, owiec, trzody chlewnej i drobiu. I tu pomoc może być wykorzystana na modernizację i wyposażenie budynków dla zwierząt, zagospodarowanie odchodów, produkcję i przechowywanie pasz. Warunkiem uzyskania pomocy dla inwestycji w produkcji bydła rzeźnego jest:

- utrzymywanie przez gospodarstwo 20 – 100 krów mamek,
- w gruntach gospodarstwa minimum 30% będą stanowiły użytki zielone,
- docelowa obsada zwierząt nie przekroczy 1,5 SD/1ha UR,
- gospodarstwo spełni wymogi UE w zakresie warunków utrzymania zwierząt oraz zagospodarowania odchodów.

w przypadku inwestycji w zakresie produkcji owczarskiej:

- gospodarstwo musi zaplanować produkcję w oparciu o stado podstawowe maciorek od 10 – 100 sztuk.

w przypadku trzody chlewnej:

- posiadać stanowiska dla 100 – 250 tuczników a przy cyklu zamkniętym 10 – 25 stanowisk dla macior.

w produkcji brojlerów kurzych, kaczek, gęsi czy indyków:

- warunkiem uzyskania pomocy jest

posiadanie odpowiedniej wielkości budynków dla tej produkcji.

Pozostałe warunki są takie same jak dla produkcji bydła mięsnego. W każdym przypadku rolnik musi wykazać, iż jest w stanie sprzedać swoją produkcję, poprzez przedstawienie umowy kontraktacyjnej, przynajmniej wstępnej z zakładem przetwórczym.

W przypadkach tych, maksymalna wysokość przewidzianej pomocy na jedno przedsięwzięcie wynosi:

- produkcja owczarska i drobiarska – 50 000zł
- produkcja trzody chlewnej 65 000 zł.

Warto także wiedzieć, że w czasie realizacji programu SAPARD rolnik może uzyskać pomoc finansową na modernizację produkcji mleka lub gospodarstwa specjalizującego się w produkcji zwierząt rzeźnych tylko raz, może także dodatkowo ubiegać się o pomoc na: zwiększenie różnorodności produkcji w swoim gospodarstwie tj. rozszerzenie produkcji podstawowej gospodarstwa o inne, rzadziej prowadzone np. hodowla królików, strusi, koni rzeźnych, mało popularnych gatunków drobiu itp. lub wzbogacenie działalności gospodarstwa o produkcję warzywniczą, sadowniczą, szkółkarską, produkcję pieczarek, uprawę ziół czy wikliny itp. maksymalny poziom pomocy nie może tu być większy niż 50 000 zł.

W pierwszym kwartale br. Planowane jest wejście Schematu 4 czyli:

RÓZNICOWANIE DZIAŁALNOŚCI GOSPODARCZEJ NA OBSZARACH WIEJSKICH

1. Tworzenie źródeł dodatkowego dochodu w gospodarstwach rolnych (schemat 4.1)

Rodzaje działalności objęte pomocą finansową.

Pomoc finansowa może być przeznaczona na wspieranie następujących rodzajów działalności:

1. usługi dla gospodarstw rolnych,
2. drobna wytwórczość, usługi dla ludności, rzemiosło i rękodzielnictwo,
3. roboty i usługi budowlane oraz instalacyjne,
4. usługi turystyczne (w tym agroturystyka),
5. usługi transportowe, (przewóz osób lub towarów),
6. magazynowanie i przechowywanie towarów,
7. usługi komunalne,
8. rachunkowość lub usługi informatyczne.

2. Tworzenie miejsc pracy na obszarach wiejskich (Schemat 4.2)

2.1. Rodzaje działalności objętych pomocą finansową

1. pomoc finansowa może być przeznaczona na wspieranie następujących rodzajów działalności:

- 1.a) usługi dla gospodarstw rolnych,
2. drobna wytwórczość, usługi dla ludności, rzemiosło i rękodzielnictwo,
3. roboty i usługi budowlane oraz instalacyjne,
4. usługi turystyczne (w tym agroturystyka),
5. usługi transportowe, (przewóz osób lub towarów),
6. magazynowanie i przechowywanie towarów,
7. usługi komunalne,
8. rachunkowość lub usługi informatyczne.

3. Publiczna infrastruktura turystyczna na obszarach wiejskich Schemat 4.3

3.1. zakres przedsięwzięć objętych pomocą finansową

1. pomoc finansowa może być przeznaczona na wspieranie następujących przedsięwzięć:

1. budowa i remonty elementów publicznej infrastruktury turystycznej,
2. organizacja i tworzenie infrastruktury komunikacji lokalnej na potrzeby ruchu turystycznego
3. tworzenie systemów informacji turystycznej w gminach lub związkach między gminnych oraz promocja walorów gmin w celu zwiększenia ich atrakcyjności turystycznej.

Dużym utrudnieniem dla rolników w otrzymaniu środków finansowych jest wymóg zrealizowania przedsięwzięcia w zasadzie z własnych funduszy. Dopiero po odbiorze inwestycji i uzyskaniu pozytywnej opinii nastąpi refundacja części poniesionych kosztów. Kolejną przeszkodą na drodze skorzystania z tej pomocy jest wykluczenie możliwości równoczesnego korzystania przez rolnika z kredytu preferencyjnego dla pokrycia wkładu własnego. W tym celu został uruchomiony kredyt pomostowy dla zainteresowanych rolników o oprocentowaniu 8,5% - 10,5 % w skali roku.

Po skompletowaniu pełnej dokumentacji, rolnik dostarcza ją do Regionalnego Oddziału ARiMR w Krakowie po czym wniosek podlega gruntownemu sprawdzeniu przez ekspertów zarówno pod względem merytorycznym jak również praktycznym (w terenie, w gospodarstwie). Po uzyskaniu pozytywnej opinii kontrolujących ARiMR wezwie rolnika do spisania

umowy na finansowanie przedsięwzięcia z funduszu pomocowego. Data podpisania umowy z ARiMR jest data rozpoczęcia inwestycji.

Rolnicy uzyskają szczegółową informację dotyczącą zasad skorzystania z pomocy w ramach programu SAPARD i sporządzenia wniosku i biznesplanu w :

Małopolski Ośrodek Doradztwa Rolniczego – Zespół Powiatowy w Limanowej, ul. Matki Boskiej Bolesnej 18 tel. 337 16 33 lub u pracowników Zespołu Powiatowego w Urzędzie Gminy w Jodłowniku.

Ośrodek Doradztwa Rolniczego
Maria Nowak

Sekcja emerytów i rencistów ZNP w Gminie Jodłownik

Dnia 03.03. 2003 r. Zarząd Oddziału Związku Nauczycielstwa Polskiego w Jodłownik zorganizował w budynku Szkoły Podstawowej w Szczyrzycu spotkanie nauczycieli emerytów i rencistów z terenu całej Gminy. Celem spotkania było utworzenie przy Oddziale Związku sekcji emerytów i rencistów. W spotkaniu uczestniczyli między innymi: prezes Zbigniew Kotara oraz jego zastępcy: Krystyna Borowiak i Stanisława Piechnik. Gościem honorowym był zaproszony przewodniczący małopolskiej sekcji emerytów i rencistów, a równocześnie członek Zarządu Głównego ZNP Kazimierz Habrat. Przedstawił on propozycję różnych form pracy dla nowo tworzonej sekcji.

W radosny karnawałowy nastrój wprowadził wszystkich zebranych występ zespołu regionalnego „Mali Szczyrzycanie”. Wszyscy, dzięki serdecznej, rodzinnej atmosferze przy herbatce i ciastku mieli okazję wymienić spostrzeżenia oraz podać propozycję działania mające na celu ożywienie działalności emerytów i rencistów na terenie Gminy. Pracą nowo utworzonej sekcji będzie kierował Tadeusz Michalik.

UWAGA KONKURS Z NAGRODAMI !!!

Z pracy Komisji Rolnictwa i Ochrony Środowiska.

W dn.15.01.2003r. na posiedzeniu Komisji Rolnictwa i Ochrony Środowiska podjęto, między innymi, dwie uchwały dotyczące pracy Komisji w najbliższym okresie.

Aby uzyskać środki pomocowe z Unii Europejskiej każda gmina musi opracować Plan Strategii Rozwoju Gminy, również pod kątem rozwoju turystyki i agroturystyki.

Wójt Gminy Jodłownik w porozumieniu z Radą Gminy, działając na rzecz społeczności, przychylił się do wniosku o podjęcie starania w kierunku opracowania Planu Strategii Turystyczno-Agroturystycznej dla Gminy Jodłownik.

Ponadto dla poprawienia estetyki samej gminy zarezerwowano środki na zorganizowanie konkursu „Estetyka Zagrody Wiejskiej” w dwóch kategoriach:

- * gospodarstwa rolne,
- * nieruchomości (działkowicze).

Chętnych prosimy o zgłoszenie swojego udziału w konkursie w terminie do 31 maja 2003r. w siedzibie Urzędu Gminy pokój nr.4.

Regulamin konkursu zamieszczamy poniżej.

Regulamin konkursu „Estetyka Zagrody Wiejskiej”

1. Cel konkursu:

- poprawa estetyki terenów wiejskich,
- popularyzacja dobrych wzorców ogrodów przydomowych,
- dbałość o prawidłową urbanistykę własnej zagrody,
- uwrażliwienie na piękno oraz troska o ochronę środowiska,
- regionalizm.

2. Metody realizacji:

- upowszechnianie nasadzeń krzewów i roślin ozdobnych,
- prawidłowe zagospodarowanie terenu,
- popularyzacja najlepszych przykładów,
- fachowe doradztwo.

3. Organizator konkursu:

- Urząd Gminy w Jodłowniku,
- MODR Biuro Powiatowe Limanowa.

Prawo udziału w konkursie mają mieszkańcy Gminy Jodłownik.

4. Kategorie konkursu:

- nieruchomości (działkowicze),
- gospodarstwa rolne

5. Kryteria oceny:

- estetyczny wygląd w połączeniu z funkcjonalnością / 0 – 5 pkt./,
- właściwe zagospodarowanie otoczenia domu, odpowiedni dobór nasadzeń drzew, krzewów i roślin ozdobnych oraz pielęgnacja / 0- 5 pkt./,
- urządzenie miejsca do wypoczynku / 0 – 5 pkt./,
- funkcjonalne oddzielenie części mieszkalno – wypoczynkowej od gospodarczej /0-5 pkt./,
- wydzielone wybiegi dla zwierząt /0-5 pkt./,
- rozplanowanie dróg, przejść, ścieżek i ogrodzeń w obrębie zabudowań w zakresie pełnienia określonych funkcji /0-5 pkt./,
- właściwe zagospodarowanie odpadów i ścieków bytowych /0-3 pkt./,
- regionalizacja.

6. Termin składania zgłoszeń:

Udział w konkursie należy zgłosić do 31 maja 2003r., w siedzibie Urzędu Gminy pokój nr. 4 z podaniem dokładnego adresu i kategorii konkursu.

7. Skład komisji:

- pracownik Urzędu Gminy,
- pracownik MODR,
- sołtys wsi.

8. Nagrody:

- W każdej z dwóch kategorii przewiduje się nagrody za zajęcie 1-go, 2-go i 3-go miejsca, przewidziane są również wyróżnienia.

Organizator konkursu
Urząd Gminy w Jodłowniku

Boisko sportowe w Sadku

Mieszkańcy Sadku od dawna marzyli o boisku z prawdziwego zdarzenia. Przydomowe, małe podwórka nie za bardzo się do tego nadawały. Na początku lat 70-tych, dzięki dużej życzliwości p. Józefa Kotary, który bezinteresownie odstąpił swój teren, powstało małe, kameralne boisko na Dąbrówce. Przez ponad 20 lat służyło ono kolejnym grupom młodzieży. W roku 1998 ówczesne władze gminy, przekazały na cele sportowo rekreacyjne działkę o pow. ponad jednego hektara w Sadku – Lipiu. W ciągu kilku dni młodzież wykonała bramki, skosiła trawę i wytyczyła linie pod nowe boisko piłki nożnej i do siatkówki. Korzystają z niego nie tylko mieszkańcy Sadku, lecz również okolicznych wsi. W niedziele po południu w grach i zabawach na świeżym powietrzu uczestniczą całe rodziny. Natomiast w ciągu tygodnia odbywają się tu zajęcia z wychowania fizycznego dla dzieci i młodzieży z pobliskiej Szkoły Podstawowej i Gimnazjum w Sadku – Kostrzy. W ubiegłym roku zrodził się pomysł wyrównania terenu boiska. Inicjatywę tę poparły władze gminy z Wójtem Pawłem Stawarzem na czele. Pomiary geodezyjne – niwelacyjne płyty boiska wykonał nie odpłatnie pan Jerzy Czachurski. Roboty wyrównawcze sfinansował Urząd Gminy. Dużo prac dodatkowych wykonano we własnym zakresie, dzięki spontanicznemu zaangażowaniu wielu ludzi. Na wiosnę czekają na nas kolejne wyzwania. W pierwszej kolejności trzeba spulchnić glebę i przygotować ją pod zasiew trawy. Po samym wysiewie, cały teren trzeba dokładnie zwałować. Wokół boiska chcielibyśmy posadzić drzewa i postawić kilkanaście ławek. W dalszej kolejności myślimy o częściowym ogrodzeniu terenu, wykonaniu bieżni wokół boiska oraz małego placu zabaw dla dzieci. Niektóre z tych przedsięwzięć jesteśmy w stanie wykonać sami, w innych pracach liczymy na pomoc ze strony Wójta i Samorządu.

Chcielibyśmy podkreślić iż cały ten teren będzie ogólnie dostępny dla wszystkich mieszkańców gminy. W ten sposób chcemy propagować aktywne formy wypoczynku dla całych rodzin. Dlatego też musimy jak najefektywniej wykorzystać cały powierzony nam teren. Korzystając z okazji chcielibyśmy podziękować tym wszystkim, którzy zaangażowali się w to przedsięwzięcie.

M. Pazdan

Orkiestra Dęta w Szczyrzycu

Notki historycznej część pierwsza.

Po drugiej wojnie światowej w roku 1945, dzięki staraniom Ojca Opata Benedykta Birosa, powstało przy klasztorze OO Cystersów w Szczyrzycu – Gimnazjum – jako 4 – letnia Szkoła Średnia, Ogólnokształcąca – z egzaminem maturalnym, otwierającym drogę młodzieży lokalnej i okolicznej – na studia wyższe. Była to szkoła prywatna, mieszcząca się w murach klasztornych, wraz z internatem dla tych, którzy pochodzili z dalszych miejscowości. Wielu mieszkało również w wynajętych mieszkaniach u gospodarzy w wioskach. Przy tym właśnie Gimnazjum powstała Orkiestra Dęta. Założycielem jej oraz pierwszym Kapelmistrzem był ks. Antoni Matejkiewicz – emerytowany kapelan i Dziekan Wojsk Polskich, pułkownik – mieszkaniec



Zdjęcie Orkiestry Dętej w Szczyrzycu z roku 1970.

1. siedzą od lewej:

Marek P., Kubacik Cz., Pazdan R., Surówka L., Dobrzycki A., Bochenek K., Pigoń St.

2. stoją w środkowym rzędzie od lewej:

Raszewski M., Węgrzyn E., Mysza Wł., Biel Wł., Wąsowicz M., Węgrzyn J., Kokot J.

3. stoją w górnym rzędzie od lewej:

Kozak T., Foszczyński J., Węgrzyn St., Repelewicz P., Drzyzga E., Pazdan J., Trzepaczka St.

Z tej grupy 21 członków orkiestry – 8 osób już nie żyje, a z 13-tu osób żyjących – 7 gra do dziś.



Zdjęcie Orkiestry Dętej w Szczyrzycu z roku 1993.

Stoją w kolejnych rzędach od lewej:

1. Synal B., Antkiewicz T., Bąbel P., Kaleta W., Bąbel J., Biel Wł., Gabrzycki J.,

2. Cudek W., Bąbel St., Biel A., Kudłacz Krz., Mysza Wł.,

3. Pigoń St., Macko P., Mazgaj J., ks. Stefan – w młodszym wieku grający na trąbce.

4. Pazdan J., Surówka L., Surówka W., Biel M., Cygal M., Cudek S., Spędzia M.,

Na tle Orkiestry stoi Prymicjant ks. Biel Paweł – członek Orkiestry od lat Szkoły Podst. – zarazem wnuk siostry ks. Antoniego Matejkiewicza – założyciela i pierwszego kapelmistrza Orkiestry Dętej w Szczyrzycu.

Pogorzan, niestrudzony działacz społeczny na rzecz Szczyrzyc. On to uczył młodych orkiestrantów – gimnazjalistów – gry na instrumentach. Starał się wraz z przełożonymi o instrumenty, rozpisywał nuty, zadbał o stroje szczyrzyckie.

W roku 1955, władze komunistyczne zabroniły prowadzenia Gimnazjum OO Cystersom. Likwidacja Gimnazjum nie spowodowała jednak likwidacji Orkiestry, którą zaopiekowała się od tego czasu Parafia wraz z ks. Proboszczem. Bardzo dbał o utrzymanie Orkiestry nowy Ojciec Opat dr. Stanisław Józef Kiełtyka, który sprowadził do Szczyrzyc swego bratanka Albina Kiełtykę – absolwenta Średniej Szkoły Muzycznej w Przemyślu. On to początkowo pomagał ks. Dziekanowi, a później przejął opiekę nad Orkiestrą. W roku 1964 objął jednak posadę muzyka organowego w Królówce k/Bochni. Po nim mniej przypadła i trwa do dzisiaj ta zaszczytna praca z członkami Orkiestry.

Ciąg dalszy notki historycznej przedstawie w następnym numerze „Kuriera z Jodłownika”.

St. Pigoń

Sprostowanie

Przepraszamy za błąd, który przypadkowo wkraść się do tekstu pt. „Strażackie Pogorzany” z trzeciego numeru „Kuriera z Jodłownika”. Komendantem OSP w Pogorzanych jest oczywiście Pan Mieczysław Ziemiański, a nie wspomniany Tadeusz Limanówka.

Z kart historii wsi Mstów

Wieś Mstów leży w Beskidzie Niskim w dolinie potoku „Tarnawa”.

Otoczając ją wzniesienia; Góra Kostrza, masyw Cietnia, a w oddali widok na pasmo gór; Śnieżnica, Mogielnica i Ćwilin.

Okolice obfitują w wiele zabytków sakralnych budownictwa drewnianego.

Zimą można uprawiać sporty zimowe dla słabo zaawansowanych, natomiast wiosną, latem i pogodną jesienią – turystykę pieszą i rowerową.

Wieś Mstów jak i okolica jest zagłębieniem sadowniczym, oraz sołectwem i organem pomocniczym Gminy Jodłownik, należącą do powiatu limanowskiego w województwie małopolskim.

Pierwsza wzmianka o wsi pochodzi z roku 1408. Niejaki Mikołaj był jej pierwszym właścicielem. Mstów należał do Parafii w Górze św. Jana.

Od 1505 roku Mstów należał do Jana Mstowskiego – dobrodzieja Klasztoru O.O. Cystersów w Szczyrzycu. W okresie rozbiorów Mstów jak i cała część południowa województwa krakowskiego wraz z powiatem szczyrzyckim i sądeckim dostała się pod zabór austriacki i weszła w skład prowincji nazwanej oficjalnie przez Austriaków „Królestwem Galicji i Lodomerii. Mstów należał do Cyrkułu sądeckiego wraz z przysiółkami: Dębina, Kamieniec i Zielona. W 1812 roku właścicielem Mstowa był Ignacy Gąsiorowski.

Prawdopodobnie on rozpoczął budowę dworu we Mstowie. Używał herbu „Pilawa”.

Do dziś herb ten zachował się na przydrożnej kapliczce z Panem Jezusem Frasobliwym.

Historia powstania tej kapliczki to temat na odrębny rys historyczny Mstowa.

Za czasów Ignacego Gąsiorowskiego, zgodnie z prawem samorządowym ustanawiany był we wsi wójt. Pierwszym znanym włodarzem wsi był Jakub Dyląg.

Od 1909 roku została powołana przez Radę Szkolną Krajową we Lwowie – jednoklasowa szkoła ludowa. Patent na nauczyciela szkoły ludowej posiadała Zofia Sękówna, która w lutym

1909 roku została mianowana stałą nauczycielką jednoklasowej szkoły w Mstowie. Akt mianowania nosił numer 1556.

Szkoła w Mstowie istniała w budynku drewnianym, wybudowanym na polecenie Rady Szkolnej Krajowej we Lwowie. Poprzednia szkoła mieściła się w wydzielonej części dworu.

W okresie II-jej Rzeczypospolitej i tworzenia nowej państwowości, Mstów został włączony do Gminy Jodłownik, w której grani-

cach pozostałe do dziś jako sołectwo.

Historia istnienia samej szkoły to bardzo ciekawy wątek również historii Mstowa i jej mieszkańców.

Zawsze wokół szkoły i jej nauczycieli koncentrowało się życie społeczne i kulturalne mieszkańców wsi.

Ze względu na ekonomiczne trudności w latach; 1926 - 30 istniało niebezpieczeństwo likwidacji szkoły.

Dzięki uporowi mieszkańców wsi i wsparcia materialnego szkoła przetrwała trudne czasy.

Po blisko 70 latach istnienia szkoły Rada Gminy w Jodłowniku podjęła uchwałę o jej likwidacji z dniem 31 sierpnia 2000 roku – szkoła prowadzona przez organ samorządowy – została rozwiązana.

Racje ekonomiczne jeszcze raz w historii szkoły okazały się ważniejsze i przeważały nad interesem lokalnej społeczności i interesem dzieci.

Likwidacja szkoły jako jedyne wiejskiego ośrodka integrującego społeczność wiejską była nie do przyjęcia przez rodziców i mieszkańców wsi.

W lutym 2001 roku, kiedy przygotowywano akt likwidacji szkoły – Wójt Gminy Jodłownik dał mieszkańcom wsi „iskierkę” nadziei na istnienie szkoły, ale w innej formie organizacyjnej.

Taka szansa istniała w związku z wprowadzeniem programu „Mała szkoła”, dający możliwość włączenia lokalnej społeczności w organizację stowarzyszeniową.

Podjęcie pracy od „podstaw” i przekonanie członków i zainteresowanych, że można inaczej działać na niwie społecznikowskiej pasji działania, pasjonaci po długich dyskusjach zdecydowali się na założenie i zarejestrowanie Stowarzyszenia Oświatowego Pomocy Szkole wsi Mstów.

Organizacja została zarejestrowana w Krajowym Rejestrze Sądowym, nabyła osobowość prawną i stała się równorzędnym partnerem władz samorządowych gminy w rozwiązywaniu lokalnych problemów - szczególnie w dziedzinie oświaty.

Rada Gminy po wielu rozterkach i publicznych dyskusjach podjęła uchwałę o wyrażeniu zgody na prowadzenie szkoły przez Stowarzyszenie Oświatowe.

Nieodzowna była tu rola Kuratora Oświaty w Krakowie a szczególnie mediacje z radnymi Gminy Jodłownik - prowadzone przez Wójta Gminy Jodłownik pana Pawła Stawarza.

Iskierka nadziei zapłonęła dla mieszkańców wsi płomieniem działalności społecznej.

Z dniem 1 września 2001 r. – nowy rok

szkolny 2000/2001 rozpoczął się dla dzieci w nowej rzeczywistości organizacyjnej.

Stowarzyszenie prowadzi nauczanie zintegrowane w klasach I-III, oraz oddział wychowania przedszkolnego.

Wszystkie dzieci objęte są nauką języka angielskiego dostosowaną do poziomu kształcenia.

Po pierwszym roku działalności Stowarzyszenia – rodzice uwierzyli we własne siły działania, właściwie spożytkowali „ukryte” pasje społecznikowskie, ku pożytkowi własnych dzieci jak i lokalnego środowiska.

Szkoła w zamiarach Stowarzyszenia Oświatowego teraz jak i w przyszłości będzie pełnić rolę centrum działalności kulturalnej wsi.

Zatrudniona kadra nauczycielska w ustawicznym dokształcaniu – zdobywa nowe kwalifikacje zawodowe, mając zapewnioną pracę i służąc swoją wiedzą dla środowiska wiejskiego.

Szkoła wychodząc naprzeciw potrzebom edukacyjnym i nowej ofercie usług – wzbogaciła się o nowoczesny zestaw komputerowy z połączeniem internetowym.

Otwiera to możliwość poznawania świata w drodze do Unii Europejskiej.

Bez ofiarności pasjonatów - wieś bez szkoły stałaby się zaściankiem gminy, zapomnianym sołectwem.

Dalszą historię tej wsi tworzą mieszkańcy w swoim codziennym trudzie – następane pokolenie oceni ich po owocach tej pracy.

Czytający tę stronę mogą nawiązać z nami kontakt, wymienimy się doświadczeniami i troskami.

Nasz adres:

Stowarzyszenie Oświatowe Pomocy Szkole Mstów
34-620 Jodłownik

Kurs Agroturystyczny

W dniach 5, 6, 7 maja, w Urzędzie Gminy w Jodłowniku odbędzie się „Kurs Agroturystyczny”. Ukończenie tego kursu umożliwi podjęcie działalności agroturystycznej oraz możliwość uzyskania dofinansowania z funduszu pomocowego SAPARD wraz z kredytami preferencyjnymi i pomostowymi. Koszt kursu to 80 zł. od osoby. Zapraszamy również w każdy wtorek w godz. 9.00 - 12.00 do punktu informacyjno-konsultacyjnego w zakresie działalności turystyczno-agroturystycznej. Punkt ten znajduje się na terenie Urzędu Gminy Jodłownik.

PROJEKT NOWEGO HERBU GMINY JODŁOWNIK

ZATWIERDZONY NA OSTATNIEJ SESJI PRZEZ RADĘ GMINY

W czerwonym polu tarczy typu późnogotyckiego, między kluczem w słup piórami do góry w prawo i gryfem wspiętym w prawo srebrnymi, także jabłoń o trzech konarach, dziesięciu liściach i sześciu jabłkach.

Czerwień jest barwą krwi odkupiciela, symbol Syna Bożego oraz Boskiego pomazańca (króla), oznacza również miłość, dzielność i ogień. Czerwień to także barwa dojrzałych owoców, w jesiennych jodłowniczych sadach. Biel to symbol czystości, uczciwości, pokoju i wody. Biel to również wiosenna barwa kwiecia jodłowniczych sadów.

Głównym zajęciem ludności gminy Jodłownik od końca XIX wieku jest sadownictwo, prawie 25% gruntów uprawnych gminy to sady - głównie jabłoniowe. Wizerunek klucza jest z pewnością uszczerbioną częścią herbu klasztoru benedyktyńskiego z Tyńca, poprzedników cystersów na ziemi szczyrzyckiej. Cystersi szczyrzyccy zajęli ich stare, pochodzące z

przełomu XII i XIII wieku, siedziby u stóp góry Grodzisko. Przejęli oni również ich regułę zakonną. Klucz znajduje się na paru zachowanych szesnastowiecznych pieczęciach miasta Szczyrzyca, dawnej stolicy powiatu szczyrzyckiego. Fundatorem klasztoru cysterskiego

w roku 1234 był wojewoda krakowski - Gryfita - Teodor Cedro (Czader). Od tego czasu klasztor szczyrzycki używa tego herbu. Gryf widnieje w nieoficjalnym herbie wsi Szczyrzyc oraz weksyliach i odznakach różnych organizacji i stowarzyszeń grupujących Szczyrzycan, np. sztandar OSP w Szczyrzycu, odznaki harcerskie i regionalistycznego Stowarzyszenia Szczyrzycan. Nie jest znany znak napieczętny sołectwa z lat 1785 -1930. Niewykluczone, iż mógł tam znajdować się sam gryf lub gryf i klucz.



Opracowanie historyczno-heraldyczne - Włodzimierz Chorążki (Uniwersytet Jagielloński - Kraków)
Projekt graficzny - Barbara Widlak (Akademia Sztuk Pięknych - Kraków)